

Béatrice Côté — Nuit au parc (2023)



PUSSION

ENCAN 2025

MUSÉE DU BAS-SAINT-LAURENT



mbsl.qc.ca

ENCAN À LA CRIÉE
DIMANCHE 27 AVRIL — 14H

EDMUND ALLEYN
RAYMONDE APRIL
MAUDE ARÈS
LÉO AYOTTE
PAUL BÉLIVEAU
LAURENCE BELZILE
OLIVIER BLOT
MICHEL BOIS
CAROLINE BOLIEU
SYLVIE BOUCHARD
GRAHAM CANTIENI
MARIANNE CHÉNARD
BÉATRICE CÔTÉ
CHARLES DAUDELIN
PATRICIA DAVID
YANNICK DE SERRE
RENÉ DEROUIN
RICHARD DOUTRE
MARCELLIN DUFOUR
CLAUDE DUMONT
MONTSERRAT DURAN MUNTADAS
NATHALIE FRENIÈRE
JOCELYN GASSE
CHLOÉ GIROUX-BERTRAND
JEAN-PAUL JÉRÔME
XAVIER LABRIE
MICHEL LAGACÉ
CLAIRE LAMARRE

RAYMONDE LAMOTHE
SOPHIE LANCTÔT
MICHÈLE LAPOINTE
KARINE LOCATELLI
PILAR MACIAS
GRÉGOIRE MARTIN
HENRI MASSON
TANYA MORAND
HÉLAINE MORENCY
ISABELLE MURRAY
LUC NADEAU
GERNOT NEBEL
SOPHIE OUELLET
ROBERTO PELLEGRINUZZI
MÉLISSA C. PETTIGREW
MICHEL PIMPARÉ
SYLVIE POMERLEAU
RENÉ RICHARD
JEAN PAUL RIOPELLE
ÉMILIE RONDEAU
ALBERT ROUSSEAU
LINDA SHAW-PACKARD
JOAN SULLIVAN
PIERRE-LÉON TÉTREAULT
ODETTE THÉBERGE
JACQUES THISDEL
SERGE TOUSIGNANT
PHILIPPE TREMBLAY



ENCAN 2025

MBSL

4 AVRIL - VERNISSAGE DE L'EXPOSITION PRÉ-ENCAN

Vernissage + encan silencieux, le 4 avril 2025 dès 17 h (gratuit)

Ambiance sonore : William Guay

27 AVRIL - ENCAN À LA CRIÉE

Dimanche 27 avril dès 14 h (gratuit)

Commissaire-priseur: Monsieur Jean D'Amour

Ouverture des portes dès 12 h
pour répondre à vos questions et en apprendre davantage sur les œuvres

Exposition présentée du 4 avril au 27 avril 2025 (gratuit)

Au Musée du Bas-Saint-Laurent, salle Premier Tech

RÈGLEMENTS ET
RÉCUPÉRER SON LOT

Page 16

PARTICIPATION PAR
TÉLÉPHONE ET ENVOI POSTAL

Pages 17

LISTE
DES ŒUVRES

Pages 18 et 19



Musée du Bas-Saint-Laurent
300, rue Saint-Pierre
Rivière-du-Loup (Québec) G5R 3V3



Béatrice Côté
Nuit au parc
2023
Huile sur toile
page 26

Le Musée du Bas-Saint-Laurent tient à reconnaître que les terres où il exerce ses activités font partie du Wolastokuk, territoire ancestral non cédé de la Première Nation Wolastoqiyik Wamsipekuk.

PARTENAIRES ANNUELS



MOT DE LA PRÉSIDENTE ET DE LA DIRECTRICE

Le Musée du Bas-Saint-Laurent célèbre, l'an dernier, le 25^e anniversaire de son encan annuel, unique activité de financement de l'institution. Cette année, en particulier, alors que les musées régionaux rencontrent de multiples défis, notre encan revêt une importance encore plus grande en vue d'assurer notre pérennité.

Cela dit, cet événement se veut également une célébration et une invitation à s'entourer d'art dans son quotidien. Dans cette perspective, et afin d'inaugurer un nouveau cycle de réflexion sur cette activité bénéfique, nous avons décidé de repenser l'encan et l'exposition qui l'accompagne à travers le thème *Pulsion*. Ce thème en appelle autant à la connexion intime et profonde que tous et toutes peuvent ressentir face à une œuvre qu'aux moments d'adrénaline qui accompagnent, souvent, les enchères.

Nous vous invitons donc à vous joindre à nous pour *Pulsion* !

Visitez l'exposition pré-encan dès le 4 avril prochain et laissez-vous emporter par une (ou plusieurs) œuvre(s) puis venez vivre l'effervescence de l'encan à la criée le 27 avril prochain.

Le Musée du Bas-Saint-Laurent, remercie chaleureusement tous les donateurs et donatrices ainsi que les artistes pour leurs dons d'œuvres ! Sans vous cet événement ne pourrait avoir lieu ! Merci !



Christine Desrosiers, CPA Auditorice
Présidente du conseil d'administration
Musée du Bas-Saint-Laurent



Mélanie Girard
Directrice générale
Musée du Bas-Saint-Laurent

Discussion à coeur ouvert



*Suzanne Michaud
& Jean Ouellet*



PAR LE MUSÉE DU BAS-SAINT-LAURENT

Discussion à coeur ouvert Suzanne Michaud & Jean Ouellet

Dans le cadre de cette nouvelle édition de l'Encan, pour faire honneur à notre nouvelle thématique *Pulsion*, l'équipe du Musée a eu envie de laisser la parole à des gens qui soutiennent l'art depuis longtemps, et qui s'imprègnent d'œuvres dans leur vie quotidienne : les collectionneurs.euses !

De l'art pour tous et toutes !

Contrairement à ce que plusieurs peuvent penser, nul besoin d'avoir de gros moyens pour débiter une collection ! L'art peut être accessible à toutes et à tous, il suffit de rester à l'affût des opportunités et d'y aller une œuvre à la fois !

C'est le cas de Suzanne Michaud et Jean Ouellet, citoyen-ne-s de Rivière-du-Loup, entrepreneurs, parents et grands-parents qui accueillent leurs petits-enfants dans leur maison joyeuse, lumineuse avec de l'art plein les murs ! Depuis plus de 12 ans, Suzanne Michaud et Jean Ouellet fréquentent l'encan du Musée du Bas-Saint-Laurent et ont constitué une collection d'œuvres d'art qui reflète leur parcours personnel et leurs intérêts.

Dès le début de l'entretien, nous saisissons à quel point l'art prend beaucoup de place dans leur vie et leur environnement, et ce, malgré le fait qu'ils n'ont pas grandi en étant entourés d'art. C'est en voyageant en France qu'ils ont été initiés aux musées et à l'art. Ils ont eu la piqure, l'intérêt débutant simplement par l'achat des affiches d'expositions qu'ils ont fait laminer. Suzanne Michaud raconte, les yeux pétillants :

« Sachant que nous n'aurions jamais les moyens de nous offrir un Renoir, nous nous sommes dit qu'il y avait sûrement des artistes d'ici à découvrir. **Nous avons été heureux de constater que nous étions capables d'acheter des œuvres d'art !** C'est sur la rue du Trésor, à Québec, que nous avons acheté nos premières œuvres, début de notre collection. Quelques années plus tard, nous avons assisté à notre premier encan au Musée du Bas-Saint-Laurent, et nous avons trouvé agréable de côtoyer les gens, de participer à l'encan, d'apprendre plus sur les artistes et leur travail et de constater qu'on pouvait se procurer des œuvres tout en aidant le Musée ! »

Pourquoi collectionner des œuvres d'art ?

Tout en poursuivant la discussion, nos hôtes nous présentent les œuvres acquises au fil des ans. Pour ce couple, le plus important est d'abord et avant tout d'être tous les deux amoureux de l'œuvre convoitée ! Ce consensus reflète bien leur philosophie de vie et la façon dont ils abordent l'art dans leur quotidien ! Mme Michaud ajoute :

« **Nous nous entourons d'art parce que c'est beau et parce que cela met de la gaieté et de la lumière dans nos vies, dans notre quotidien.** Je pense que c'est aussi un devoir de faire vivre les artistes. Nous savons que les artistes jouent un rôle très important. Ils ont une vision différente du monde. Ils ont un regard unique sur la nature, sur les choses, et je pense que cela nous éveille à la beauté du monde ! »

Lorsque nous poursuivons la discussion, Mme Michaud nous révèle que leurs critères relèvent de l'impulsion, d'un coup de cœur quasi inexplicable, car il tient du ressenti !

« Quand on voit les œuvres, nous nous attardons sur la luminosité et le bonheur qu'elles nous inspirent, le plaisir qu'elles nous apportent. C'est vraiment l'ensemble de ces éléments qui nous guident dans notre choix. »

Un impact positif sur la famille et l'entourage

Nos hôtes poursuivent leur tour de la maison, ce qui nous amène à découvrir des œuvres dans presque toutes les pièces, incluant l'entrée et le garage ! Certaines sont même installées à l'extérieur dans le jardin en saison estivale puis sont rangées pendant l'hiver !

Nous sommes impressionnées de constater à quel point cette famille, qui a débuté tout doucement, inclut désormais l'art dans plusieurs sphères de leur vie. Lorsque nous les questionnons sur l'influence et les empreintes laissées sur leur famille et leur entourage, ils sont modestes, mais en constatent tout de même les effets.

« Nos enfants s'intéressent à l'art, l'un d'eux aime particulièrement participer aux encans, attiré par le défi. **Nos petits-enfants ont reçu des œuvres en cadeau de naissance.** Ils ont eu accès à l'art dès leur naissance ! Nous essayons de leur transmettre ce que nous aimons. Bien sûr, nous n'avons pas les mêmes goûts, les mêmes critères, ni la même expérience, mais je pense que nos petits-enfants aiment la diversité des œuvres et qu'ils comprennent qu'il y a plusieurs façons de les voir et d'exprimer sa créativité.»

Finalement, ce que le couple souhaite de tout cœur, c'est que leurs petits-enfants apprennent tout simplement à apprécier la beauté !

Soutenir le Musée et les artistes !

Au-delà de se procurer des œuvres, le sujet du soutien au Musée et aux artistes revient souvent dans la conversation. C'est sur ce mot de la fin que nous terminons notre entretien, comme une invitation qui vient du cœur !

« Nous souhaitons soutenir le Musée, les galeries et les artistes lorsque nous sommes en contact direct avec eux. Ce que nous voulons favoriser, c'est de permettre aux artistes de vivre de leur art. Lorsque j'achète une œuvre d'un.e artiste que je connais, en l'achetant, je valorise son œuvre, son travail, et le temps qu'il ou elle y a consacré, ce qui est important pour nous. Lorsque j'achète à l'encan, je pense aussi à la continuité du Musée. **Tout dépend de l'endroit où j'achète, mais notre but reste de faire vivre l'art.** »

Le Musée du Bas-Saint-Laurent tient à remercier chaleureusement Suzanne Michaud et Jean Ouellet de nous avoir ouvert la porte de leur maison et d'avoir partagé si généreusement leur expérience de collectionneur·euse.







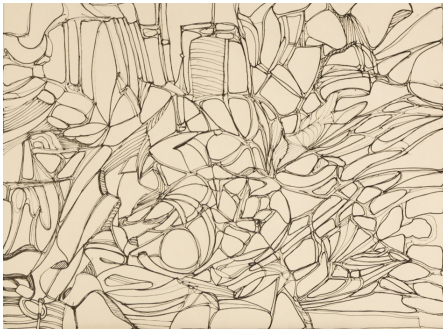
encan silencieux

4 AVRIL 2025

Lors du vernissage de PULSION le 4 avril,
6 œuvres seront mises en vente via un encan silencieux !

Ne manquez pas cette chance !

Toutes les autres œuvres seront mises en vente
lors de l'encan à la criée du 27 avril.



RICHARD DOUTRE

Cellules végétales

2019

Encre sur papier

25 x 32,5 cm

40, 5 x 48 cm (cadre)

Valeur estimée : 300 \$
% remis à l'artiste

Richard Doutre est un artiste multidisciplinaire originaire vivant et travaillant à Saint-Clément depuis plusieurs décennies. Son parcours en art se traduit par des implications variées, notamment en tant qu'enseignant, illustrateur, concepteur

de mobilier et scénographe de scène. Son travail a été diffusé lors de nombreuses expositions au Bas-Saint-Laurent, en Gaspésie, à Montréal et à Québec. L'artiste est également membre actif des regroupements d'artistes *Hétéroclite* et *VOIR À L'EST*.



RAYMONDE LAMOTHE

Envol

2007

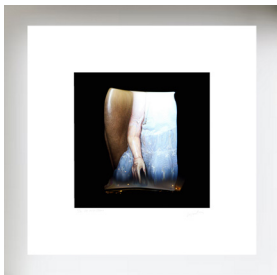
Aquarelle numérique sur papier Epson

25,5 x 52,5 cm (cadre)

Valeur estimée : 300 \$

Originaire de la Mauricie, Raymonde Lamothe a vécu plusieurs années à Montréal avant de s'établir dans le Bas-Saint-Laurent. Elle a étudié en arts visuels, en design 3D et en édition électronique. L'autrice et artiste multidisciplinaire s'intéresse, entre autres, à l'environnement végétal bas-laurentien. Engagée

dans son milieu, Raymonde Lamothe dirige la *biennale de Livres d'artistes* à Notre-Dame-du-Portage. Au cours des dernières années, elle a aussi participé à de nombreuses expositions individuelles et collectives.



MICHÈLE LAPOINTE

La robe bleue

2022

Impression jet d'encre pigmentée sur papier Hahnemühle – 2/6

7,5 x 7,5 cm

27 x 27 cm (cadre)

Valeur estimée : 300 \$

Michèle Lapointe est une artiste multidisciplinaire reconnue pour son travail du verre et sa série *Contes muets*. Elle explore la détresse humaine à travers les thèmes de la mémoire, de l'identité et de la maltraitance faite aux enfants. Son travail a été présenté au Canada, aux États-Unis, en Corée du Sud et en Europe. Ses œuvres font partie des collections

du Musée national des beaux-arts du Québec, du Musée des beaux-arts de Montréal, du Musée des métiers d'art du Québec et du MusVerre en France. Elle a enseigné à *Espace VERRE* de 1989 à 2022. En 2018, elle reçoit le prix Jean-Marie-Gauvreau et en 2023, elle est nommée Compagne de l'Ordre des arts et des lettres du Québec.



HENRI MASSON

Sans titre

n.d

Sérigraphie originale – Suite H.C X/ XIII

26,5 x 30,5 cm (image)

32, 2 x 38 (papier)

Valeur estimée : 500 \$

Henri Masson (1907-1996), peintre canadien d'origine belge, est reconnu pour ses paysages et scènes urbaines aux couleurs vives. Né en Belgique, il immigre à Ottawa en 1921, où il travaille comme graveur sur métal tout en développant sa pratique artistique.

Dès les années 1930, il expose régulièrement et joue un rôle actif dans la scène artistique canadienne. Son œuvre, influencée par l'expressionnisme, est célébrée à l'échelle nationale. Son tableau *Skaters in Hull* est reproduit sur un timbre canadien en 1974.



HÉLAINE MORENCY

Sans titre

2012

Aquarelle sur papier Arches

35 x 26,5 cm

51 x 41,5 cm (cadre)

Valeur estimée : 150 \$

% remis à l'artiste

Hélaine Morency est née en 1956 à L'Islet-sur-Mer et réside aujourd'hui à Rivière-du-Loup. Artiste multidisciplinaire, elle explore divers médiums tels que l'acrylique, l'encre à vitrail, le bois, l'ardoise et la broderie sur toile. Son approche artistique, fondée sur la diversité et l'expérimentation, s'inscrit dans une recherche

d'ancrage au présent et d'exploration de la conscience. Elle est membre du Regroupement *Hétéroclite* et elle participe depuis 2012 à la *biennale de Livres d'artistes* de Notre-Dame-du-Portage.



ODETTE THÉRBERGE

Mars 1973

1973

Sérigraphie sur papier – 14 / 20

36 x 34,5 cm (image)

50 x 50 (cadre)

Valeur estimée : 630 \$

% remis à l'artiste

Odette Thérberge est une artiste peintre qui vit et travaille à Québec. Diplômée de l'École des beaux-arts de Québec et du *Sir John Cass College of Art* à Londres, elle mène une carrière artistique active depuis plus de quarante ans. Elle a été présidente du groupe *Les artistes de la Manufacture* à Québec. Elle a à son actif

plusieurs expositions individuelles et collectives ainsi que la réalisation d'œuvres intégrées à l'architecture. Ses œuvres font, entre autres, partie des collections du Musée du Bas-Saint-Laurent et du Musée Pierre-Boucher.

RÈGLEMENTS

- Les participant·e·s doivent être âgé·e·s de 18 ans et plus.
- Chaque participant·e inscrit·e convient que, si un lot lui est adjugé au montant de son enchère, il·elle est tenu·e d'acheter ce lot au prix d'achat indiqué.
- Chaque participant·e inscrit·e reconnaît qu'une fois qu'il·elle a enchéri sur un lot, sur place ou par téléphone, il·elle ne peut retirer son enchère.
- Les œuvres vendues à l'Encan ne sont ni échangeables ni remboursables et aucune compensation ou autre dédommagement ne sera accordé.
- Les rapports de condition des œuvres ainsi que les photos des encadrements sont disponibles sur demande.
- Les acheteur·euse·s peuvent récupérer leur lot de deux façons : en personne au Musée ou par la poste (voir page 17 pour plus d'informations).

RÉCUPÉRER SON LOT

- Chacun des lots est gracieusement emballé le jour même de l'Encan à la criée. Ainsi, chaque œuvre doit être récupérée directement à la fin de l'événement, le 27 avril 2025.
- Si vous avez acquis une œuvre par téléphone, vous devrez prendre rendez-vous au préalable auprès de Nathalie Blanchet pour déterminer un moment de cueillette ou prévoir un envoi postal (au frais des acheteur·euse·s, informez-vous des conditions).
- Coordonnées de Nathalie Blanchet :

courriel : n.blanchet@mbsl.qc.ca

téléphone : (418) 862-7547 du lundi au vendredi entre 9 h et 17 h.

PARTICIPER PAR TÉLÉPHONE

- Il est possible de participer à l'encan par téléphone ou par procuration à la condition de prendre une entente préalable au plus tard le 14 avril 2024.
- Pour bénéficier de ce service, contactez Nathalie Blanchet, par courriel à n.blanchet@mbsl.qc.ca, ou par téléphone au (418) 862-7547 du lundi au vendredi entre 9 h et 17 h.

ENVOI POSTAL ET LES MISES PAR TÉLÉPHONE

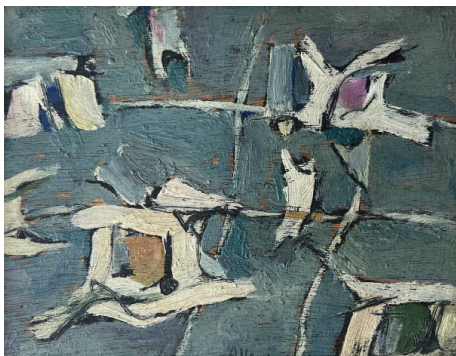
- Envois uniquement au Canada.
- Les frais d'envois postaux sont à la charge de l'acheteur-euse.
- Des frais fixes d'emballage et de manutention de 80,00 \$ s'ajouteront aux frais de livraison.
- Le service d'envoi postal utilisé par le Musée est Postes Canada, et il ne peut pas assurer les œuvres d'art. Le Musée se décharge de toutes responsabilités reliées à l'état des lots dès qu'ils quittent notre établissement.
- Un délai de minimum un mois est à prévoir pour recevoir votre lot par la poste.
- Les expéditions avec Postes Canada sont limitées par les dimensions de l'œuvre.
- Veuillez prendre note que les œuvres identifiées avec une pastille orange, en dessous de leur description, doivent être récupérées sur place au Musée.
- Exemple de la pastille orange : 

LISTE COMPLÈTE – ŒUVRES

LOT		PAGE
1	ALLEYN, EDMUND, <i>Formes suspendues</i> , c 1956	20
2	APRIL, RAYMONDE, <i>Lessive, 27 février 2020 de l'ensemble Journal de Mumbai, 2022</i>	20
3	ARÈS, MAUDE, <i>Dans un vaste bassin qui me restreint : Éclats de l'arche aux lames-lumière, 2022</i>	21
4	AYOTTE, LÉO, <i>Sans titre, 1975</i>	21
5	BÉLIVEAU, PAUL, <i>Les rencontres 078, 2009</i>	22
6	BELZILE, LAURENCE, <i>Marmonner le vide II, 2019</i>	22
7	BLOT, OLIVIER, <i>La suite du programme, 2024</i>	23
8	BOIS, MICHEL, <i>Mon château en Espagne, 1997</i>	23
9	BOLIEU, CAROLINE, <i>Les deux cabanes, 2024</i>	24
10	BOUCHARD, SYLVIE, <i>Étape d'un labyrinthe imaginaire, 2005</i>	24
11	CANTIENI, GRAHAM, <i>Sans titre, 1995</i>	25
12	CHÉNARD, MARIANNE, <i>Drawing. Corridor, 2020</i>	25
13	CÔTÉ, BÉATRICE, <i>Nuit au parc, 2023</i>	26
14	DAUDELIN, CHARLES, <i>Ming, 1979</i>	26
15	DAVID, PATRICIA, <i>Plancton Femina 3, 2019</i>	27
16	DE SERRE, YANNICK, <i>Deuil répétitif: un autre moment, une même évolution, 2022</i>	27
17	DEROUIN, RENÉ, <i>10a vie - Vida Marie-Victorin, 2019</i>	28
\	DOUTRE, RICHARD, <i>Cellules végétales, 2019</i>	13
18	DUFOUR, MARCELLIN, <i>Sans titre, 1992</i>	28
19	DUMONT, CLAUDE, <i>La Boîte Transparente, n.d.</i>	29
20	DURAN MUNTADAS, MONTSERRAT, <i>Ovoïde 23, 2020</i>	29
21	FRENIÈRE, NATHALIE, <i>La traversée, 2013</i>	30
22	GASSE, JOCELYN, <i>Percée de lumière, 1990</i>	30
23	GIROUX-BERTRAND, CHLOÉ, <i>Étang de la montagne, 2022</i>	31
24	JÉRÔME, JEAN-PAUL, <i>Les carreaux de l'argile, 2000</i>	31
25	JÉRÔME, JEAN-PAUL, <i>Les zones gauches, 2001</i>	32
26	LABRIE, XAVIER, <i>Gratitude 1, 2022</i>	32
27	LAGACÉ, MICHEL, <i>La table des rêves, 2014</i>	33
28	LAMARRE, CLAIRE, <i>Lieux dérobés: Les-quatre-vent, 2011</i>	33
\	LAMOTHE, RAYMONDE, <i>Envol, 2007</i>	13
29	LANTÔT, SOPHIE, <i>Album: Locus amoenus # 10, 2019</i>	34

PULSION

LOT		PAGE
\	LAPOINTE, MICHÈLE, <i>La robe bleue</i> , 2022	14
30	LOCATELLI, KARINE, <i>381</i> , 2024	34
31	LOCATELLI, KARINE, <i>Une idée de la verdure</i> , 2021	35
32	MACIAS, PILAR, <i>Renouveau</i> , 2024	35
33	MARTIN, GRÉGOIRE, <i>Rivière-du-Loup V</i> , 2024	36
\	MASSON, HENRI, <i>Sans titre</i> , n.d	14
34	MORAND, TANYA, <i>Sacoche – atelier – maison 7</i> , 2014	36
\	MORENCY, HÉLAINE, <i>Sans titre</i> , 2012	15
35	MURRAY, ISABELLE, <i>Silencieuses</i> , 2024	37
36	NADEAU, LUC, <i>Que dirais-tu de...</i> , 2015	37
37	NEBEL, GERNOT, <i>Le bonheur est dans le pré</i> , 2020	38
38	OUELLET, SOPHIE, <i>Divaguer</i> , 2022.	38
39	PELLEGRINUZZI, ROBERTO, <i>Sans titre de la série Le chasseur d'images</i> , 1993	39
40	C PETTIGREW, MÉLISSA, <i>Transfert I</i> , 2023	39
41	PIMPARÉ, MICHEL, <i>Sans titre</i> , 1987	40
42	POMERLEAU, SYLVIE, <i>Aux limites du lointain #48</i> , 2005	40
43	RICHARD, RENÉ, <i>La Drave</i> tiré du livre d'artiste <i>Menaud maître draveur</i> , 1979	41
44	RIOPELLE, JEAN PAUL, <i>Les mouches à Marier no 8</i> tiré de l'album <i>Les mouches à Marier</i> , 1985	41
45	RIOPELLE, JEAN PAUL, <i>Sans titre</i> tiré de l'album <i>Auprès de mon lac</i> , 1985	42
46	RONDEAU, ÉMILIE, <i>Paysage-maison D</i> , 2024	42
47	ROUSSEAU, ALBERT, <i>Sans titre #581</i> , n.d	43
48	SHAW-PACKARD, LINDA, <i>Brume de soirée</i> , 2018	43
49	SULLIVAN, JOAN, <i>Sans titre de la série S E U I L</i> , 2024	44
50	TÉTREAUULT, PIERRE-LÉON, <i>Un p'tit air de fête pour un lundi</i> , 1976	44
\	THÉBERGE, ODETTE, <i>Mars 1973</i> , 1973	45
51	THÉBERGE, ODETTE, <i>Résonances 37</i> , 2022	15
52	THISDEL, JACQUES, <i>Il peut bien faire chaud</i> , 2017	45
53	TOUSIGNANT, SERGE, <i>Minuit sonne</i> , 1987	46
54	TREMBLAY, PHILIPPE, <i>Sans titre</i> , 2024	46



EDMUND ALLEYN

1

Formes suspendues

c 1956
Huile sur panneau
14 x 18 cm
21 x 25 cm (cadre)

Valeur estimée : 3 500 \$

Né à Québec, Edmund Alleyn (1931- 2004) est un artiste canadien dont l'œuvre traverse plusieurs courants artistiques. Diplômé de l'École des beaux-arts de Québec, il étudie auprès de Jean-Paul Lemieux et Jean Dallaire. En 1955, il remporte le Grand Prix du concours artistique de la Province de Québec et une bourse de la Société royale du Canada. Son parcours évolue de l'abstraction lyrique à une imagerie inspirée de l'art autochtone, puis des

technologies et médias. Alleyn est reconnu pour son travail reflétant les transformations sociales. En 1990, il présente *Indigo* à Laval et New York. En 2004, le Musée des beaux-arts de Sherbrooke expose *Les Éphémérides*, sa dernière série. En 2016, le Musée d'art contemporain de Montréal lui consacre une rétrospective posthume ; *Dans mon atelier, je suis plusieurs*.



RAYMONDE APRIL

2

Lessive, 27 février 2020 de l'ensemble Journal de Mumbai

2022
Impression au jet d'encre sur papier chiffon montée sur aluminium – 1/5
38 cm x 50,5 cm

Valeur estimée : 1 800 \$

Originaire de Moncton, au Nouveau-Brunswick, la photographe Raymonde April a grandi à Rivière-du-Loup et réside aujourd'hui à Montréal. Son travail, inspiré du quotidien et empreint d'une grande intimité, lui a valu en 2003 le prix Paul-Émile-Borduas, la plus haute distinction décernée à un.e artiste

pour l'ensemble de sa carrière. Elle a participé à de nombreuses expositions, tant individuelles que collectives, et ses œuvres figurent dans plusieurs collections publiques et privées, notamment celles du Musée national des beaux-arts du Québec et du Musée des beaux-arts de Montréal.



MAUDE ARÈS

3

*Dans un vaste bassin qui me restreint :
Éclats de l'arche aux lames-lumière*

2022

Aquarelle, pin blanc, rouille

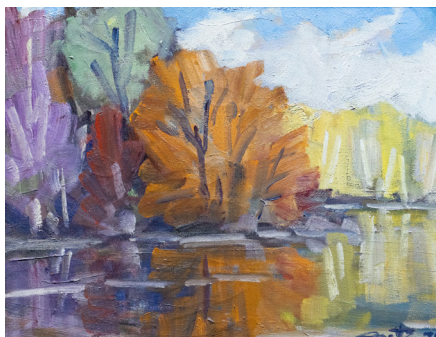
9 x 6 cm (œuvre)

10,5 x 7 cm (cadre)

Valeur estimée : 500 \$

Maude Arès est une artiste interdisciplinaire vivant et travaillant à Montréal. Son travail prend la forme d'installations en intégrant sculpture, performance, scénographie et dessin. Sa pratique artistique explore les relations sensibles entre matériaux trouvés, créant des environnements vulnérables qui invitent à observer les subtilités des mondes tangibles. Elle réfléchit à la performance des matériaux et des gestes qui les animent à travers des pro-

jets qui mêlent arts visuels et arts vivants. Son travail met en lumière les relations d'interdépendance, visibles et invisibles, entre humains et non-humains. Il a été diffusé lors d'expositions en Colombie et au Québec, notamment à B-312, CIRCA, Adélard, la Galerie de l'UQAM, et plus récemment à la Galerie Foreman à Sherbrooke, la Fondation Grantham à Drummondville et le CUAG à Ottawa.



LÉO AYOTTE

4

Sans titre

1975

Huile sur toile,

39,5 x 49,5 cm

63 x 73, 5 cm (cadre)

Valeur estimée : 3 000 \$

Léo Ayotte (1909-1976) est un artiste autodidacte. En 1938, il s'installe à Montréal, où il travaille comme modèle et concierge au Musée des beaux-arts et à l'École des beaux-arts de Montréal, ce qui lui permet de suivre des cours de manière informelle. En 1962, il se rend en France, où il rencontre plusieurs artistes, avant de revenir au Québec et

participer à de nombreuses expositions. Ayotte est connu pour sa technique de peinture sans esquisse préalable, utilisant un seul pinceau, à l'exception de ses portraits. Il privilégie des couleurs vives et audacieuses, notamment dans ses paysages et portraits.



PAUL BÉLIVEAU

5

Les rencontres 078

2009

Acrylique sur toile

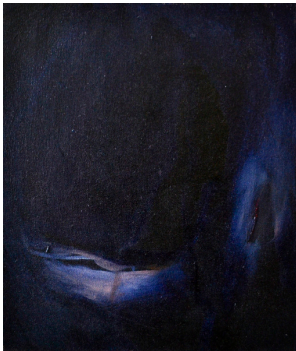
61 x 76 cm

Valeur estimée : 9 600 \$



Paul Béliveau, né à Québec en 1954, est un peintre, dessinateur et graveur québécois. Il obtient son baccalauréat en arts visuels en 1977 à l'Université Laval. Il cumule plus de 150 expositions solo au Canada, aux États-Unis et en Europe, ainsi qu'une quinzaine d'œuvres d'intégration à l'architecture au Québec. Béliveau intègre fréquemment

des éléments iconographiques tirés de l'histoire passée dans ses œuvres, tout en explorant les thèmes de la métamorphose et de l'imaginaire. Son travail est une réflexion profonde sur les mécanismes de l'histoire, tant géopolitique, religieuse, environnementale que culturelle.



LAURENCE BELZILE

6

Marmonner le vide II

2019

Huile sur toile

35,5 x 30 cm

Valeur estimée : 345 \$

% remis à l'artiste

Née en Gaspésie en 1994, Laurence Belzile vit et travaille à Vancouver. Titulaire d'un baccalauréat en arts visuels de l'Université Concordia et d'une maîtrise en arts visuels de l'Université Laval, elle s'investit dans la démocratisation de l'art visuel abstrait. Elle participe à des résidences, collaborations, encans et foires artistiques.

Depuis 2016, ses œuvres sont présentées dans des expositions collectives et individuelles à travers le Canada, notamment à la Vernon Public Art Gallery (C.-B.), la *Richmond Art Gallery* (C.-B.) et le Centre d'art de Kamouraska. Elle est représentée par la *Galerie Champagne & Paradis*.



OLIVIER BLOT

7

La suite du programme

2024
Techniques mixtes
sur papier A4250g/m2
29,5 x 21 cm
31 x 25 cm (cadre)

Valeur estimée : 620 \$

Olivier Blot, né en 1975 à Meudon (France), est un sculpteur, dessinateur et peintre autodidacte qui réside et travaille maintenant à Cacouna dans sa maison-atelier. Son travail sculptural débute par l'assemblage de bois et de métal récupérés dans la nature, les champs et les rivières, avant de se

tourner vers la sculpture sur bois, qu'il associe à la couleur pour créer une « peinture sculptée ». Récemment, il se consacre à la réalisation de dessins au stylo et au feutre. Ses œuvres sont exposées en France, au Québec et aux États-Unis, notamment à l'*Outsider Art Fair* de New York.



MICHEL BOIS

8

Mon château en Espagne

1997
Médiums mixtes sur carton
50 x 42 cm (oeuvre)
64 x 54 cm (cadre)

Valeur estimée : 1 600 \$

Michel Bois est un artiste multidisciplinaire dont la pratique artistique inclut la peinture, la sculpture et l'art public. Son travail a été présenté dans de nombreuses expositions individuelles et collectives, tant au Québec qu'à l'international. Lauréat de plusieurs bourses du gouvernement du Québec, il

a également participé à des projets d'intégration des arts à l'architecture. Son travail figure dans des collections publiques et privées, telles que celles du Musée national des beaux-arts du Québec, du Musée de Charlevoix et de la Banque d'œuvres d'art du Conseil des arts du Canada.



CAROLINE BOLIEU

9

Les deux cabanes

2024

Encre sur papier

Cyanotype sur lin et broderie

11,5 x 16,5 cm

21,5 x 26,5 cm (cadre)

Œuvre créée pour l'encan

Valeur estimée : 310 \$
% remis à l'artiste

Caroline Bolieu est une artiste visuelle ancrée dans le territoire du Bas-Saint-Laurent. Diplômée en photographie du Cégep de Matane, elle se consacre à une pratique photographique où la poésie visuelle de son quotidien devient le fondement de ses œuvres. Son approche délicate et réfléchie se déploie dans un regard acéré sur le sublime qui l'entoure, traduit par une quête de conscience et

d'harmonie avec son environnement. La pratique de Bolieu trouve une résonance particulière dans des salons de métiers d'art et des foires artisanales, et ses œuvres ont également été présentées dans des expositions, dont au Musée du Bas-Saint-Laurent et au Centre d'art de Kamouraska. Elle est représentée par la Galerie *Champagne & Paradis*.



SYLVIE BOUCHARD

10

Étape d'un labyrinthe imaginaire

2005

Huile sur lin

56 x 71 cm

66 x 81, 5 cm (cadre)

Valeur estimée : 4 000 \$

Sylvie Bouchard est une peintre qui vit et travaille à Montréal. Ses compositions dépeignent un paysage qui est une projection consciente de l'imagination, un monde qui échappe à notre compréhension mais qui pourtant nous semble étrangement familier. Son travail a fait l'objet d'expositions individuelles, notamment au Musée d'art contemporain de Montréal (2005) et au Musée régional de Rimouski

(1997). Elle a participé à de nombreuses expositions collectives et individuelles au Canada et à l'étranger. Ses œuvres figurent dans plusieurs collections publiques dont celles du Musée des beaux-arts de Montréal, du Musée d'art contemporain de Montréal et du Musée national des beaux-arts du Québec. Elle est représentée par la galerie McBride Contemporain à Montréal.



GRAHAM CANTIENI

11

Sans titre

1995

Encre sur papier de riz

75 x 49 cm

92,5 x 67 cm (cadre)

Valeur estimée : 2 500 \$

Graham Cantieni est un peintre, dessinateur et sculpteur d'origine australienne qui immigre au Canada en 1968. Il prend part à de nombreuses expositions à partir des années 1970, tant ici qu'à l'étranger. Il obtient une maîtrise en histoire de l'art à l'Université Concordia en 1987 et il enseigne

à l'Université du Québec à Trois-Rivières de 1989 à 2003. Ses œuvres des années 1990 sont gestuelles et construites par juxtaposition. Les œuvres de Cantieni font parties des collections du Musée d'art contemporain de Montréal et du Musée national des beaux-arts du Québec.



MARIANNE CHÉNARD

12

Drawing. Corridor

2020

Dyptique

Impression jets d'encre sur papier photo satiné kaolin

90 x 50 cm (chaque oeuvre)

51 x 102 cm (chaque cadre)

Valeur estimée : 3 200 \$

Originnaire de Rimouski et actuellement basée à Montréal, Marianne Chénard est une artiste pluridisciplinaire dont le travail s'articule autour de la vidéo, la photographie et la céramique. Son travail évoque la perception humaine de la nature et porte une attention particulière aux actions des humains sur l'environnement. Elle explore chacun

des éléments issus du processus de la céramique (l'eau, la terre, le feu et l'air) ainsi que les étapes de sa transformation. Son travail a été diffusé dans le cadre d'expositions collectives et individuelles au Canada et à l'international. Il fait partie de la collection de l'*Alfred Ceramic Art Museum* et du Musée des métiers d'art du Québec.



BÉATRICE COTÉ

13

Nuit au parc

2023

Huile sur toile

81,5 x 101,7 cm

Valeur estimée : 950 \$
% remis à l'artiste



Basée à Montréal/Tiohtià:ke, Béatrice Côté explore l'interaction entre nature et culture à travers la peinture et la céramique. Inspirée par les couleurs du quotidien, elle met en lumière les subtils croisements entre environnements naturels et urbains en s'intéressant aux détails tels que les halls d'entrée, façades ou jardins étroits. Alternant entre précision et abstraction, son travail interroge

la résilience de la nature face à la présence humaine tout en invitant à une observation attentive. Ses expositions récentes incluent *Also a good place to sulk* à *Zalucky Contemporary*, Toronto (2024), *Clay court* à Espace Loulou (2023) et la *Royal Academy*, Londres (2022). Elle participe activement à des résidences, dont la *NARS Foundation* et au *Banff Centre* (2024).



CHARLES DAUDELIN

14

Ming

1979

Encre et gouache sur papier

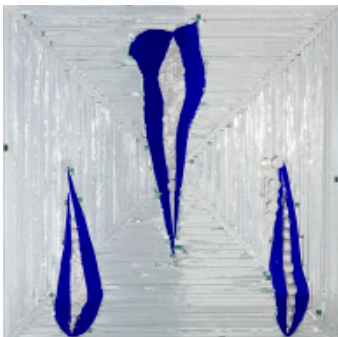
66 x 51,5 cm

70 x 56 cm (cadre)

Valeur estimée : 4 500 \$

Charles Daudelin (1920-2001) est une figure incontournable du modernisme québécois. Formé à l'atelier de l'orfèvre Gilles Beaugrand et à l'École du meuble de Montréal sous Paul-Émile Borduas, il se distingue par ses explorations en sculpture, peinture, orfèvrerie et céramique. Pionnier de l'intégration de l'art à l'architecture, il réalise de nombreuses œuvres d'art public, notamment pour la Place des Arts à Montréal et le Centre

national des arts à Ottawa. Parmi ses œuvres d'art public les plus importantes, notons, *Embâcle*, sculpture-fontaine de la place du Québec à Paris. Ses œuvres figurent dans de grandes institutions, comme le Musée des beaux-arts du Canada et le Musée national des beaux-arts du Québec. Membre de l'Académie royale des arts du Canada, il reçoit en 1985 le prix Paul-Émile-Borduas.



PATRICIA DAVID

15

Plancton Femina 3

2019

Mosaïque de verre recyclé sur verre

21,5 x 21,5 cm

25,5 x 25,5 cm (cadre)

Valeur estimée : 350 \$

Patricia David, artiste multidisciplinaire d'origine argentine, vit et travaille à Montréal depuis les années 1980. Elle étudie au baccalauréat en science politique et en arts visuels à l'UQAM. Son approche sculpturale de la mosaïque se concentre sur l'exploration de la lumière et aborde des thématiques sociales et environnementales. Parallèlement,

elle anime des ateliers participatifs qui favorisent l'engagement du public dans le processus créatif. Ces ateliers rendent l'art accessible et renforcent les liens communautaires. Son travail est diffusé à travers des expositions individuelles et collectives au Québec, au Canada, aux États-Unis et en France.



YANNICK DE SERRE

16

Deuil répétitif: un autre moment, une même évolution

2022

Impression en relief et graphite sur

papier Arches

57 X 66,5

cm

66,5 X 87

cm (cadre)

Valeur estimée : 2 100 \$

% remis à l'artiste

L'artiste Yannick De Serre est détenteur d'un baccalauréat en arts visuels de l'Université Laval. Il expose à travers le Québec en plus d'assurer une présence dans les grandes foires internationales (*Papier*-2015 à 2018, *Art Basel*-2013, *TIAF*-2011, Sydney et New-York-2010). Ses œuvres se retrouvent dans de nombreuses collections privées

et institutionnelles, dont celle du Musée d'art contemporain de Baie-Saint-Paul. La production récente de l'artiste met l'accent sur sa pratique d'infirmier qu'il exerce depuis 2004 en milieu intensif. Il y questionne la notion de soin. Empreint de sensibilité, l'intimité de son art vient trouver écho auprès de tous et toutes.



RENÉ DEROUIN

17

10a vie - Vida Marie-Victorin

2019

Collage sur papier Arches, linogravure et découpe

56,5 x 56,5 cm

66 x 66 cm (cadre)

Valeur estimée : 4 200 \$

% remis à l'artiste

Nourri dans sa démarche artistique par des migrations continues entre le Québec et le Mexique, l'artiste multidisciplinaire René Derouin s'intéresse à l'américanité, à l'identité et aux relations avec le territoire. Il est reconnu pour son travail de la gravure, qu'il pratique depuis le début de sa carrière

commencée il y a plus de cinquante ans. Les œuvres de Derouin font notamment partie des collections du Museo de Arte Contemporaneo de Chile, du Musée des beaux-arts du Canada et du Musée d'art contemporain de Montréal.



MARCELLIN DUFOUR

18

Sans titre

1992

Acrylique sur toile

40 x 50,8 cm

58 x 68 cm (cadre)

Valeur estimée : 3 000 \$

Marcellin Dufour, artiste autodidacte, est né en 1946 au Saguenay et s'installe à Montréal après de brèves études à l'École des beaux-arts de Québec en 1965. Son travail évolue, au début des années 1980, vers une abstraction caractérisée par l'utilisation des

signes organiques. Dufour a participé à plus de 30 expositions individuelles au Québec. Ses œuvres sont présentées dans des collections privées au Canada et en Europe et dans certains musées, dont le Musée d'art contemporain de Montréal.



CLAUDE DUMONT

19

La Boîte Transparente

n.d.

Huile sur toile

30,5 x 20,5 cm

Valeur estimée : 500 \$

Claude Dumont est une figure emblématique du paysage artistique de Trois-Pistoles. En plus de sa pratique artistique, il a laissé une empreinte importante dans le domaine de l'éducation, ayant enseigné à l'école polyvalente de Trois-Pistoles et collaboré avec l'École de langue française de l'Université Western (On). Son atelier-galerie est

situé près du quai de Trois-Pistoles et reflète son lien intime avec les paysages maritimes, une source constante d'inspiration pour ses œuvres. Son travail a été diffusé à travers de nombreuses expositions, notamment à la Galerie Mouffe à Paris (1976), ainsi que dans plusieurs régions du Québec, au Canada, aux États-Unis et en Europe.



MONTSERRAT DURAN MUNTADAS

20

Ovoïde 23

2020

Verre au chalumeau, verre soufflé et tissu

27,5 x 23 x 8 cm

Valeur estimée : 650 \$

% remis à l'artiste

Née en Catalogne, Montserrat Duran Muntadas vit à Montréal. Elle est diplômée du Centre national du verre de la *Real Fabrica de Cristales de La Granja* (2007), en Espagne, et possède un baccalauréat en arts visuels de l'Université de Barcelone (2010). Elle a participé à de nombreuses expositions individuelles et collectives, nationales et internationales, dont au *SOFA Chicago* (É.-U.) et à l'*European Glass Context*

au Danemark. L'artiste a fait partie de la Biennale internationale des métiers d'art et de la création à Paris, *Révélation* (2023). Elle a été finaliste et lauréate de plusieurs prix, tels que le *RBC Award for Glass* (2017) et le prix François-Houdé (2019). Duran Muntadas a participé à l'exposition collective *Ces liens qui nous tissent* présentée au MBSL à l'été 2023.



NATHALIE FRENIÈRE

21

La traversée

2013

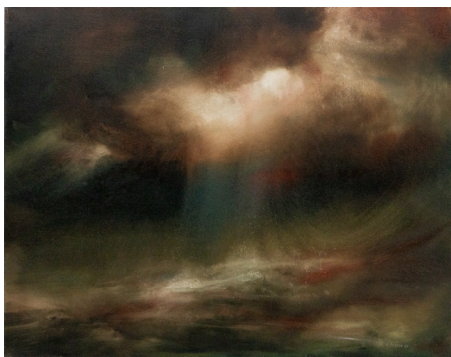
Huile sur toile

30 x 30 cm

Valeur estimée : 800 \$

Nathalie Frenière est une artiste peintre autodidacte dont les huiles se distinguent par des paysages semi-abstraites capturant l'immensité des ciels en mouvement. Profondément instinctive, son approche privilégie une interprétation de son regard intérieur plutôt qu'une reproduction fidèle de la

nature. Depuis 2006, elle participe à de nombreuses expositions au Canada, aux États-Unis et en Europe. En 2014, elle représente l'Ontario lors de l'exposition *Show de Bola* à Rio de Janeiro, dans le cadre de la FIFA. L'artiste est représentée par *Artha Galerie* (Toronto) et *Art et Style Galerie* (Baie-Saint-Paul).



JOCELYN GASSE

22

Percée de lumière

1990

Huile sur toile

56 x 71 cm

Valeur estimée : 1 800 \$

Jocelyn Gasse, né en 1949, est un artiste basé à Québec. Sa pratique se concentre sur la sculpture, l'installation et la peinture, explorant des thèmes tels que la désolation, le chaos, la vitesse et l'énergie à travers des représentations de paysages. Artiste et professeur, il a exposé au Canada et à l'étranger, notamment au Musée du Bas-Saint-

Laurent, à la Galerie *Optica*, au Musée de l'Université de Louvain en Belgique et à la Galerie *Magenta* aux Pays-Bas. Il a également participé à des expositions collectives, comme *Paysages verticaux* au Musée national des beaux-arts du Québec et la Foire en art actuel. Ses œuvres figurent dans plusieurs collections publiques et privées.



CHLOÉ GIROUX-BERTRAND 23

Étang de la montagne

2022

Acrylique, transfert photographique et
crayon de bois sur bâche recyclée
107 x 61 cm

Valeur estimée : 1 800 \$



Chloé Giroux-Bertrand est basée à Rivière-du-Loup. Enracinée dans le territoire bas-laurentien, elle crée des œuvres picturales qui allient transfert photographique et peinture sur des matériaux recyclés. À travers ses œuvres, elle capture l'essence des paysages qui l'entourent, exprimant une sensation de « *plus grand que soi* ».

En collaboration avec le Musée du Bas-Saint-Laurent, son récent projet *Fleuve à colorier* interroge le lien des communautés locales avec les paysages côtiers des cinq municipalités littorales de la MRC de Rivière-du-Loup. Représentée par la galerie *Champagne & Paradis*, elle a fait partie des finalistes pour le Prix Artiste – Carrière émergente au Bas-Saint-Laurent 2024.



JEAN-PAUL JÉRÔME 24

Les carreaux de l'argile

2000

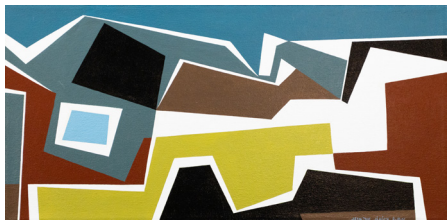
Découpage et collage sur papier cartonné
61 x 76 cm
84 x 99,5 cm (cadre)

Valeur estimée : 9 400 \$



Né à Montréal, Jean-Paul Jérôme (1928-2004) est un des signataires du *Manifeste des Plasticiens* (1955). Artiste majeur de l'histoire de l'art au Québec, il étudie à l'École des beaux-arts de Montréal de 1945 à 1952 et il apprend, par la suite, les techniques de la fresque auprès de Stanley Cosgrove. Toujours intéressé par la couleur, il peint des œuvres

abstraites et sa pratique comprend plusieurs autres médiums, dont le collage et la sculpture. Ses œuvres sont entre autres conservées par le Musée national des beaux-arts du Québec, le Musée des beaux-arts du Canada et le Musée d'art contemporain de Montréal.



JEAN-PAUL JÉRÔME

25

Les zones gauches

2001

Acrylique sur toile

30,5 x 61 cm

Valeur estimée : 7 000 \$

Né à Montréal, Jean-Paul Jérôme (1928-2004) est un des signataires du *Manifeste des Plasticiens* (1955). Artiste majeur de l'histoire de l'art au Québec, il étudie à l'École des beaux-arts de Montréal de 1945 à 1952 et il apprend, par la suite, les techniques de la fresque auprès de Stanley Cosgrove. Toujours intéressé par la couleur, il peint des œuvres

abstraites et sa pratique comprend plusieurs autres médiums, dont le collage et la sculpture. Ses œuvres sont entre autres conservées par le Musée national des beaux-arts du Québec, le Musée des beaux-arts du Canada et le Musée d'art contemporain de Montréal.



XAVIER LABRIE

26

Gratitude 1

2022

Impression jet d'encre sur vinyle monté sur alupanel

34,5 cm x 63,5 cm

38,5 x 67,5 cm (cadre)

Valeur estimée : 800 \$

Xavier Labrie vit et travaille à Rivière-du-Loup. Sa pratique se distingue par une approche multidisciplinaire combinant sculpture, mapping et photographie, explorant les tensions entre le plein et le vide. Il développe également des projets d'intégration à l'architecture, intégrant ses recherches à l'espace bâti. Son travail a été pré-

senté dans plusieurs expositions, dont *Blanc* au Musée du Bas-Saint-Laurent, et il a été accueilli en résidence au *Salzamt Atelierhaus* en Autriche. Membre de *VOIR À L'EST* et du centre d'artiste *Caravansérail*, il est récipiendaire du prix de la Re-lève artistique du Bas-Saint-Laurent (2022).



MICHEL LAGACÉ

27

La table des rêves

2014

Médiums mixtes sur papier Arches

76 x 56 cm

82 x 62.5 cm (cadre)

Valeur estimée : 2 400 \$



Michel Lagacé, né à Rivière-du-Loup en 1950, vit et travaille à Notre-Dame-du-Portage. Titulaire d'une maîtrise en arts plastiques de l'UQAM (1982), il a enseigné au Département des arts du Cégep de Rivière-du-Loup de 1976 à 2010. Son travail a été présenté dans de nombreuses expositions au Québec et en Europe, et il a réalisé plusieurs œuvres

d'intégration à l'architecture, dont celle qui orne le Musée du Bas-Saint-Laurent. En 2005, il reçoit le Prix du CALQ du Bas-Saint-Laurent. Ses œuvres font partie de collections publiques et privées au Canada. En 2018, le Musée du Bas-Saint-Laurent lui consacre une première rétrospective.



CLAIRE LAMARRE

28

Lieux dérobés : Les quatre vents

2011

Acrylique sur toile

61 x 76 cm

Valeurs estimé : 1 200 \$

Claire Lamarre est née à Rimouski. Elle est détentrice d'un baccalauréat en arts visuels de l'Université du Québec à Trois-Rivières. Depuis plus de trente ans, elle mène ses recherches artistiques en explorant notamment la peinture, l'estampe, la sculpture et la gravure. À travers ses œuvres,

elle plonge au cœur de la nature en explorant le vivant qu'elle organise et structure dans l'espace du tableau. Elle a présenté ses œuvres dans le cadre de plusieurs expositions, dont *Lieux dérobés* au Musée Marius-Barbeau à Saint-Joseph-de-Beauce.



SOPHIE LANCTÔT

29

Album : *Locus amoenus #10*

2019

Encre sur page d'album photographique
des années 40

17,5 x 27,5 cm

25 x 31 cm (cadre)

Valeur estimée : 620 \$

Sophie Lanctôt vit à Montréal et détient une maîtrise en peinture de l'Université Concordia. Sa pratique interroge la fragilité, la survivance, la mémoire et la transmission, à travers un intérêt pour l'archive et les mots. Son travail est diffusé dans des expositions collectives et individuelles, notamment à la Fondation Molinari en 2024, et elle a réalisé des projets

d'intégration des arts à l'architecture. Ses œuvres figurent dans plusieurs collections publiques, dont celles de la Banque d'œuvres d'art du Conseil des arts du Canada, du Musée national des beaux-arts du Québec, de la Ville de Montréal et du Musée d'art de Rouyn-Noranda, ainsi que dans de nombreuses collections privées.



KARINE LOCATELLI

30

381

2024

Sérigraphie, gouache sur toile naturelle, Variante 8 – copie unique retouchée par l'artiste

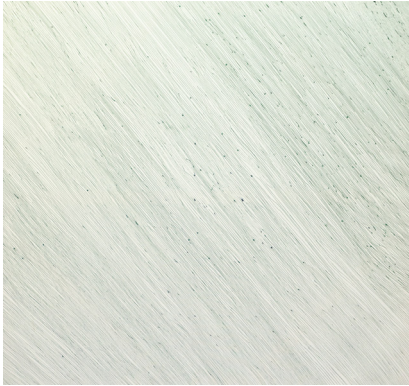
36 x 36 cm

Valeur estimée : 300 \$

% remis à l'artiste

Native de Lévis, Karine Locatelli vit dans la région de Charlevoix depuis 2013. Titulaire d'une maîtrise en arts visuels de l'Université du Québec à Chicoutimi, elle partage son temps entre création, diffusion et médiation culturelle. Son travail en dessin paysager évoque le plein air, où la pêche, la randonnée et la cueillette nourrissent son rapport sensible au territoire et in-

fluent sa pratique. Elle a participé à plusieurs expositions, foires et résidences au Québec, en Ontario et en France. Ses œuvres font partie de collections publiques et privées, notamment celles du Musée d'art contemporain de Baie-Saint-Paul, de la Fondation David Suzuki, de la Ville de Lévis, de la MRC de Charlevoix et de la Banque TD de Toronto.



KARINE LOCATELLI

31

Une idée de la verdure

2021

Encre sur toile de coton naturelle

132,5 x 135,5 cm

137,5 x 140 cm (cadre)

Valeur estimée : 3 750 \$



Native de Lévis, Karine Locatelli vit dans la région de Charlevoix depuis 2013. Titulaire d'une maîtrise en arts visuels de l'Université du Québec à Chicoutimi, elle partage son temps entre création, diffusion et médiation culturelle. Son travail en dessin paysager évoque le plein air, où la pêche, la randonnée et la cueillette nourrissent son rapport sensible au territoire et

influencent sa pratique. Elle a participé à plusieurs expositions, foires et résidences au Québec, en Ontario et en France. Ses œuvres font partie de collections publiques et privées, notamment celles du Musée d'art contemporain de Baie-Saint-Paul, de la Fondation David Suzuki, de la Ville de Lévis, de la MRC de Charlevoix et de la Banque TD de Toronto.



PILAR MACIAS

32

Renouveau

2024

Impression jet d'encre sur papier photo

Fine Art

24,5 x 21 cm

35,5 x 32 cm (cadre)

Valeur estimée : 400 \$

Pilar Macias est titulaire de deux maîtrises en arts visuels, l'une de l'Université Laval et l'autre de l'Universidad Nacional Autónoma de México. Son travail a été présenté dans le cadre d'expositions individuelles et collectives au Canada et à l'international. Elle a bénéficié du soutien du Conseil des arts et des lettres du Québec et

du Conseil des arts du Canada par l'obtention de bourses. Ses œuvres ont été intégrées à des projets relevant de la Politique d'intégration des arts à l'architecture. Elle a également pris part à plusieurs résidences d'artiste au Québec et à l'étranger.



GRÉGOIRE MARTIN

33

Rivière-du-Loup V

2024

Assemblage de déchets et de matières organiques récoltés sur le bord du fleuve

36 x 36 cm

40,5 x 40,5 cm (cadre)

Valeur estimée : 370 \$

L'artiste souhaite remettre un % du montant de la vente au Réseau d'observation de mammifères marins.

Grégoire Martin est artiste visuel et capitaine de bateau. Originaire de Calais en France, il arrive au Québec en 2016 afin de compléter une maîtrise en architecture de paysage à l'Université de Montréal. Il s'installe dans le Bas-Saint-Laurent trois ans plus tard afin de renouer avec son amour du littoral et de développer sa pratique artistique. Récipiendaire de la *Mention Cultura*

de la Ville de Rivière-du-Loup (catégorie Jeune relève 2022-2024), il nous invite à redécouvrir la beauté et la fragilité du Saint-Laurent à travers son projet *Sur les rivages nous avons échoué* (2024) qui, par les ventes des oeuvres, soutient les actions du *Réseau d'Observation des Mammifères Marins*.



TANYA MORAND

34

Sacoche – atelier – maison 7

2014

Gouache, encre, photo et colle sur papier aquarelle

55 x 40 x 4 cm (cadre)

Valeur estimée : 500 \$

% remis à l'artiste

Née à Montréal, Tanya Morand a complété un baccalauréat en arts visuels et une maîtrise en peinture à l'Université Concordia. Ses œuvres ont été présentées dans de nombreux lieux d'exposition, incluant le Musée national des beaux-arts du Québec, le Musée d'art contemporain de Baie-Saint-Paul, le Centre d'exposition Louise Carrier à Lévis, ainsi qu'en

Europe et au Royaume-Uni. L'artiste a été récipiendaire de bourses du Conseil des arts du Canada, de la SODEC et du CALQ. Son travail fait partie des plusieurs collections publiques incluant la Collection Prêt d'œuvres d'art du Musée national des beaux-arts du Québec ainsi que de nombreuses collections privées.



ISABELLE MURRAY

35

Silencieuses

2024

Acrylique sur toile

101,6 x 152,4 cm

Valeur estimée : 3 090 \$



La peintre louverivoise Isabelle Murray est inspirée par le Saint-Laurent, sa lumière, ses couleurs et ses grands espaces. Ses œuvres, dont le format horizontal se veut un rappel du paysage, offrent des contrastes de textures et

mettent en valeur des combinaisons de couleurs saturées, douces et organiques. Isabelle Murray a plusieurs expositions individuelles à son actif. L'artiste poursuit son travail sur l'estuaire qui la fascine.



LUC NADEAU

36

Que dirais-tu de ...

2015

Eau-forte sur papier Arches, 53/85

23,5 x 13 cm

32 x 21 cm (cadre)

Valeur estimée : 135 \$

Luc Nadeau, formé à L'atelier libre de *Recherches Graphiques de Montréal*, est un graveur et maître-imprimeur. Son art et ses techniques sont le fruit de l'influence de graveurs renommés qu'il a côtoyés et dont il a imprimé les œuvres, tels que Richard Lacroix, Kittie Bruneau,

Louis-Pierre Bougie, Robert Savoie et Francine Simonin. Ses œuvres ont été présentées dans le cadre de plusieurs expositions à Montréal et à Baie-Saint-Paul. Il participe également à diverses biennales de gravure en France, en Espagne et à Vancouver.



GERNOT NEBEL

37

Le bonheur est dans le pré

2020

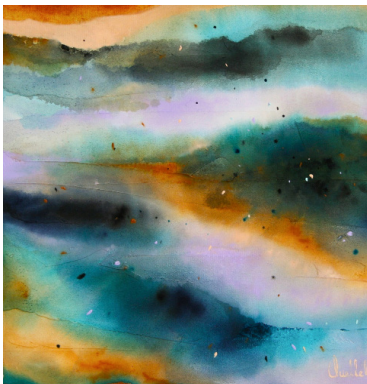
Acrylique sur bois

20 x 61 cm

Valeur estimée : 510 \$

D'origine autrichienne, Gernot Nebel vit au Québec depuis 1956. Il enseigne au Cégep François Xavier-Garneau à Québec de 1974 à 1994 avant de se consacrer pleinement à la peinture. Possédant un atelier à Saint-Germain-de-Kamouraska depuis 1997, il crée des œuvres abstraites et épurées qui sont inspirées par

son contact avec la nature. Il est membre de *VOIR À L'EST* et du regroupement d'artistes *Atelier 18*. Il a, entre autres, exposé au Musée du Bas-Saint-Laurent et au Centre d'art de Kamouraska.



SOPHIE OUELLET

38

Divaguer

2022

Acrylique sur toile

30 x 30 cm

Valeur estimée : 360 \$

Originaire de Thetford Mines, Sophie Ouellet obtient en 2005 un baccalauréat multidisciplinaire de l'Université Laval, combinant arts visuels, service social et sociologie. Elle participe à de nombreuses expositions collectives à l'international, notamment à la Galerie d'art du Beffroi à Bruges, au Musée national de la Marine roumaine à Constanta, ainsi qu'à *Artexpo*

New York et Art Basel à Miami. Au Québec, son travail est présenté au Musée d'art contemporain de Baie-Saint-Paul, dans des événements tels que *Parlez-moi d'amour - Les impatients* à Drummondville. En 2018, une exposition solo lui est consacrée à Shanghai, commissariée par la galerie *UGallery*.



ROBERTO PELLEGRINUZZI 39

Sans titre
de la série *Le chasseur d'images*

1993

3 oeuvres

Négatifs photo argentique noir et blanc
découpés, boîtiers en bois

28 cm x 20 cm x 5 cm (chaque cadre)

Valeur estimée : 1 680 \$

Photographe montréalais né en 1958, Roberto Pellegrinuzzi vit et travaille entre Montréal et Bolton-Est. Son travail photographique remet en question notre perception de l'image photographique et de sa mise en exposition. Il a présenté plus de cinquante expositions individuelles au Canada et en Europe, tout en participant à de nombreuses expositions collectives à travers le monde, notamment en

Inde et au Mexique. Ses œuvres sont présentes dans des collections publiques et privées, telles que le Musée des beaux-arts du Canada, le Musée d'art contemporain de Montréal et la Maison Européenne de la Photographie à Paris. Il a également réalisé plus d'une quinzaine d'œuvres d'art public dans le cadre du Programme québécois d'intégration des arts à l'architecture.



MÉLISSA C PETTIGREW 40

Transfert I

2023

Disque de papier sablé usagé, fil, bois
40,5 x 40, 5 cm

Valeur estimée : 300 \$

Mélissa C Pettigrew vit et travaille à L'Isle-Verte. Détentrice d'un baccalauréat multidisciplinaire ès arts de l'Université Laval (2021), elle poursuit des études en étude de la pratique artistique à l'Université du Québec à Rimouski (2023). Artiste pluridisciplinaire, elle aborde la création sous une perspective écologique. Récipiendaire des bourses de création littéraire

Jean-Sébastien Pontbriand (2020) et *Hector de Saint-Denys-Garneau* (2021), elle est également boursière du programme de partenariat territorial au CALQ pour ses projets *la marée creuse l'intérieur* et *tes objets désorientent mes paysages* (2023-2024). Son travail a fait l'objet d'expositions collectives et individuelles.



MICHEL PIMPARÉ

41

Sans titre

1987

Huile sur toile

61 x 51 cm

Valeur estimée : 2 500 \$

Michel Pimparé est un artiste peintre montréalais autodidacte qui est actif professionnellement depuis 1976. Ses œuvres, souvent figuratives et aux couleurs vives, comportent des traits expressifs. Artiste naïf, Pimparé a développé

un bestiaire symbolique et il a une démarche personnelle reconnaissable qui lui a valu d'entrer dans plusieurs musées, dont le Musée de la civilisation, le Musée du Bas-Saint-Laurent et le Musée des beaux-arts de Sherbrooke.



SYLVIE POMERLEAU

42

Aux limites du lointain #48

2005

Acrylique, collages sur papier Arches

75,5 X 56 cm

87 X 68 cm (cadre)

Valeur estimée : 1 000 \$

Sylvie Pomerleau est originaire de Rivière-du-Loup et détient un baccalauréat ainsi qu'une maîtrise en arts visuels de l'Université du Québec à Montréal. Son travail artistique s'inspire de la nature et du mystère qui s'en dégage, explorant les notions de survie et de protection de l'environnement. À travers les éléments – l'eau, la terre, le feu et l'espace – elle étudie les in-

teractions entre matière et couleur, mettant en évidence la tension entre la force et la fragilité du monde naturel. Son travail a été présenté dans de nombreuses expositions individuelles et collectives. Elle a bénéficié à plusieurs reprises du soutien du ministère de la Culture et des Communications et du Conseil des arts et des lettres du Québec.

RENÉ RICHARD

43

La Drave tiré du livre d'artiste *Me-naud maître draveur*

1979

Sérigraphie sur papier Arches 77/ 90

35,5 X 44,5 cm

55,7 x 63 cm (cadre)

Valeur estimée : 800 \$



René Richard (1895-1982) est un peintre paysagiste d'origine suisse qui s'installe à Baie-Saint-Paul, dans la région de Charlevoix en 1942. Les tableaux de Richard sont figuratifs et expressionnistes. Tout au long de sa vie, il effectue

de nombreux séjours au sein de communautés autochtones et dans les territoires nordiques. Il a fait l'objet d'une exposition au Musée national des beaux-arts du Québec qui est aussi l'un des nombreux musées qui conserve ses œuvres.

JEAN PAUL RIOPELLE

44

Les mouches à Marier no 8
tiré de l'album *Les mouches à Marier*

1985

Estampe à l'eau-forte en couleurs sur papier Arches – 19/75

50 x 65,5 cm

75,5 x 59,5 cm (cadre)

Valeur estimée : 7 300 \$



Né à Montréal et membre des Automatistes, Jean Paul Riopelle (1923-2002) est l'un des artistes québécois les plus connus de sa génération. *Les Mouches à Marier* ont été présentées par le Musée des beaux-arts du Canada dans le cadre de l'exposition *Riopelle, à la croisée des temps* que l'institution vient de consacrer à l'artiste.

Dans cette série d'estampes, Jean Paul Riopelle rend hommage à son ami Paul Marier, champion canadien de pêche à la mouche et maître dans la fabrication des mouches artificielles. Les œuvres de cette série ont notamment été acquises par le Musée des beaux-arts du Canada, le Musée des beaux-arts de Montréal, le Musée national des beaux-arts du Québec.



JEAN PAUL RIOPELLE

45

Sans titre
tiré de l'album *Auprès de mon lac*

1985
Estampe à l'eau-forte en couleur
sur papier Japon nacré – 12/75
52 x 67 cm
77 x 61,7 cm (cadre)

Valeur estimée : 6 300 \$

Jean Paul Riopelle (1923-2002), artiste québécois de renom, fut membre des Automatistes et signataire du manifeste Refus global en 1948. Principalement actif en France, il établit un atelier au Québec en 1974. L'album *Auprès de mon lac* est une série d'estampes qui reflète

son attachement à la nature et aux paysages québécois, en particulier ceux du lac Masson dans les Laurentides, où il s'installe en 1974. Le titre de l'album évoque l'intimité et la sérénité qu'il trouvait dans cet environnement naturel, soulignant son lien profond avec le Québec et son paysage.



ÉMILIE RONDEAU

46

Paysage-maison D

2024
Médiums mixtes sur papier Arches
41 x 52 x 1 cm
63 x 52,5 cm (cadre)

Valeur estimée : 1 200 \$

Émilie Rondeau vit et travaille à Rivière-Ouelle, au Bas-Saint-Laurent. Elle détient un Baccalauréat de l'Université Concordia (2004) et une Maîtrise en arts visuels du Nova Scotia College of Art and Design (2006). Elle est boursière du CALQ et a reçu, en 2016, le Prix de la Créatrice de l'année au Bas-Saint-Laurent. L'artiste a présenté

des expositions individuelles et collectives au Québec, en Ontario et au Manitoba et a été reçue en résidence entre autres à VU PHOTO, au 3e impérial, à la Bande Vidéo, à Vaste et Vague et Est-Nord-Est. Depuis 2011, elle a réalisé une vingtaine de projets d'intégration des arts à l'architecture et à l'environnement (1%).



ALBERT ROUSSEAU

47

Sans titre #581

n.d

Huile sur masonite

13 x 18 cm

24.5 x 29.5 cm (cadre)

Valeur estimée : 2 000 \$

Albert Rousseau (1908-1982) est un peintre et graveur québécois. Formé à l'École des beaux-arts de Québec, il doit mettre ses ambitions en veille en raison de la crise des années 1930. Il travaille tout en poursuivant sa pratique artistique et en exposant à Québec et Montréal. En 1956, il construit un atelier qui devient un lieu

de création pour plusieurs artistes. De 1964 à 1967, il enseigne dans divers établissements. En 1971, il fonde le festival du Moulin des arts de St-Étienne, sauvant le moulin de la démolition et le transformant en un atelier d'art fréquenté chaque saison par un large public et de nombreux artistes.



LINDA SHAW PACKARD

48

Brume de soirée / Evening Mist

2018

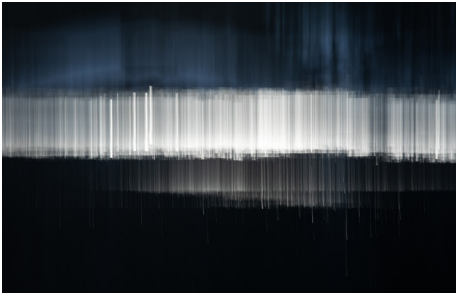
Aquarelle sur papier sans acide

17,5 x 11 cm

34 x 27,5 cm (cadre)

Valeur estimée : 250 \$

Linda Shaw-Packard est une artiste visuelle vivant à Brackley Beach, à l'Île-du-Prince-Édouard. Elle collabore avec des enseignant.e.s à l'élaboration de projets éducatifs interdisciplinaires afin d'intégrer les arts dans les programmes scolaires.



JOAN SULLIVAN

49

Sans titre de la série SEUIL

2024

Impression jet d'encre sur vinyle monté sur alupanel – 1/5
50,5 x 75,5 cm

Valeur estimée : 1 000 \$
% remis à l'artiste

Joan Sullivan est photographe autodidacte et militante engagée pour la cause climatique, résidant et travaillant à Rimouski, sur le territoire non cédé Wolastokuk. D'abord impliquée dans la documentation photographique de la transition énergétique, l'artiste s'intéresse ensuite à l'éphémérité des glaces du fleuve Saint-Laurent. Ses œuvres, oscillant entre représentation et

abstraction, captent la beauté du fleuve hivernal tout en exprimant un sentiment d'effroi et d'impermanence, révélateur de notre monde en transformation. La série *SEUIL* s'inspire d'une collaboration art-science avec les océanographes de l'Institut des sciences de la mer (ISMER) à l'UQAR..



PIERRE-LÉON TÉTREULT

50

Un p'tit air de fête pour un lundi

1976

Lithographie sur papier Arches – 43 / 70
76 x 57 cm
64 x 83 cm (cadre)

Valeur estimée : 1 300 \$



Pierre-Léon Tétreault, né en 1947 à Granby, est un artiste peintre et graveur québécois qui réside au Costa Rica depuis 1999. Après une brève formation à l'École des beaux-arts de Montréal, il ouvre son atelier en 1969. Son travail explore diverses techniques telles que la gravure sur bois, la sérigraphie et les procédés mixtes.

Ses œuvres, caractérisées par des couleurs vibrantes et des motifs répétitifs, marient les influences des traditions anciennes avec une vision moderniste. Tétreault a enrichi sa pratique lors de séjours en Europe, au Japon et en Amérique latine. Le Musée national des beaux-arts du Québec conserve 50 de ses œuvres.



ODETTE THÉBERGE

51

Résonances 37

2022

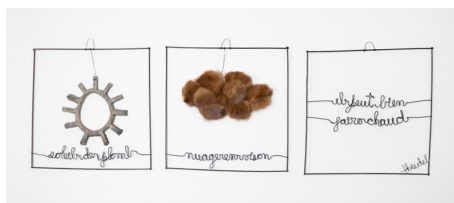
Acrylique, collage de toile, cuir et carton
sur bois
60,5 x 76 cm

Valeur estimée : 1 890 \$

% remis à l'artiste

Odette Théberge est une artiste peintre qui vit et travaille à Québec. Diplômée de l'École des beaux-arts de Québec et du Sir John Cass College of Art à Londres, elle mène une carrière artistique active depuis plus de quarante ans. Elle a été présidente du groupe *Les artistes de la Manufacture* à Québec. Elle a à son actif

plusieurs expositions individuelles et collectives ainsi que la réalisation d'œuvres d'intégration à l'architecture. Ses œuvres font, entre autres, partie des collections du Musée du Bas Saint-Laurent et du Musée Pierre-Boucher.



JACQUES THISDEL

52

Il peut bien faire chaud

2017

Triptyque
Fil de fer, plomb, fourrure de vison
30 x 30 cm (chaque pièce)

Valeur estimée: 700 \$

Jacques Thisdel est un artiste, auteur et poète actif depuis plus de cinquante ans. Diplômé en arts visuels de l'Université Laval, il a enseigné au Cégep de Rivière-du-Loup et est représenté par la Galerie Linda Verge à Québec depuis 1998. Il a publié aux *Éditions du Noroît* et aux *Heures bleues*. Il est membre de l'UNEQ et du collectif

VOIR À L'EST. Son travail explore les jeux de langage et les expressions prises au pied de la lettre à travers des sculptures et des assemblages teintés d'humour et de poésie. En 2022, le Musée du Bas-Saint-Laurent lui a consacré une rétrospective.



SERGE TOUSIGNANT

53

Minuit sonne

1987

Photo-sérigraphie, graphite sur papier

Arches – 36/40

80 x 121 cm

85,5 x 126 cm (cadre)

Valeur estimée: 3 000\$



Serge Tousignant est un artiste multidisciplinaire né à Montréal en 1942. Formé à l'École des beaux-Arts de Montréal et à la *Slade School of Fine Arts* de Londres, il débute en estampe, peinture, sculpture et installation avant d'adopter la photographie comme médium principal. Son travail a été largement exposé au Québec et à l'international et figure dans plusieurs collections muséales. Il a été professeur en arts visuels au Département d'histoire de l'art de l'Université

de Montréal (1974–2002). Il est élu Membre de l'Académie Royale des Arts du Canada (2004) et Membre du Cercle du Chancelier de l'Université de Montréal (2017). En 2018, VOX - Centre de l'image contemporaine, lui consacre une exposition majeure. En 2022, il prend part à la campagne de de souscription de la Fondation du Musée d'art contemporain à Montréal à titre d'ambassadeur.



PHILIPPE TREMBLAY

54

Sans titre

2024

Crayon de bois, papier, bois

21.5 x 14 cm

22,5 x 15 cm (cadre)

Valeur estimée : 300 \$

% remis à l'artiste

Philippe Tremblay vit et travaille à Tiohtià:ke (Montréal). Titulaire d'un baccalauréat en Studio Arts de l'Université Concordia (2020), il poursuit actuellement une maîtrise en architecture du paysage à l'Université de Montréal. Sa pratique explore le dessin comme un processus d'accumulation spontanée de formes et de matières, interrogeant les limites de la surface

et de la représentation. Il cherche à désorienter l'image pour mieux la redécouvrir à travers un processus imprévisible. Son travail a été présenté dans plusieurs expositions collectives, dont *Art. Art* (Montréal, 2019), *Un point de chute* (CEil de Poisson, Québec, 2021) et *Lysis* (Espace Maurice, hors-site, Montréal, 2024).

NOTES :

EXPRIME TES TALENTS, ILLUMINE LE MONDE!

Collège Notre-Dame

Toujours le bon moment pour t'inscrire!



418-862-8257
collegenotredame.ca



Universel

Hôtel Rivière-du-Loup

BORÉAL
UNIVERS GOURMAND

Univer**S**pa Nordik

hoteluniverselrdl.com

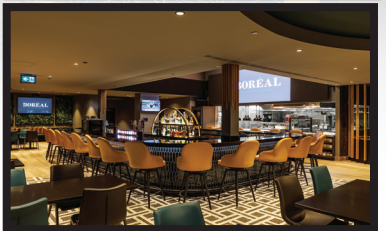
054854



Centre de santé / Health center
Spa nordik urbain à ciel ouvert
Open-air urban nordik spa

Restaurant
Boréal Univers Gourmand

Piscine intérieure et glissade d'eau
Inside pool with water slide



311, boul. de l'Hôtel-de-Ville, Rivière-du-Loup • 418 862-9520 • 800 265-0072

fanfare



agence
créative

Riche en expertises

Certification
Fiscalité
Services-conseils
Actuariat
Syndics et gestionnaires

Christine Desrosiers

CPA auditrice

Sylvie Dubé

CPA auditrice

Frédéric Ouellet

CPA auditeur

MALLETTE

Des comptables et bien plus.

Rivière-du-Loup

418 862-0495

mallette.ca

Toujours là pour vous

centrecommercialrdl.ca



Heureuse
de collaborer
à l'essor de
notre culture.

Au coeur de
notre communauté
depuis "1987"

445, rue Lafontaine
Centre-Ville, Rivière du Loup
T. 418-862-4348
communication@imprimerielimpression.ca

R+O

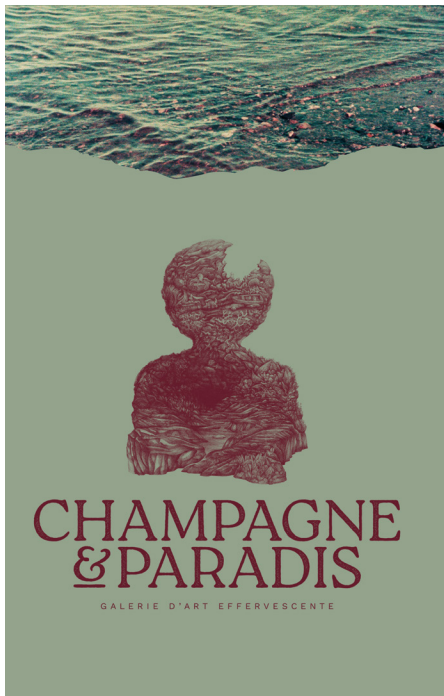
R+O ÉNERGIE

VOS EXPERTS EN IMAGE DEPUIS 40 ANS

LAMIJAC

418-724-5850

**IMPRESSION / FINITION PHOTO
ENCADREMENT / LAMINAGE
SERVICE DE GRAPHISME
VÊTEMENTS / OBJETS PROMOTIONNELS**



tout
sous un même
chef

L'art de bien manger

44, rue Iberville
Rivière-du-Loup

418 867-2624
toutsousunmemechef.com

**FRANÇOIS
SIMARD**



**ENCADREMENT
SUR MESURE À QUÉBEC.**

581 982 4519

J L A J O I E J


PHOTOGRAPHE





agenceorange21.com

LA PORTE D'ENTRÉE INCONTOURNABLE

Pour créer des liens
professionnels riches
et durables

 www.jeunechambrederdl.ca

 /jeunechambrederdl

 /jeunechambrederdl


Jeune Chambre
de Rivière-du-Loup

ÉQUIPE DU MUSÉE

Mélanie Girard, directrice générale

Oriane A.-Van Coppenolle, conservatrice

Mariane Stratis, responsable des collections

Marie-Claude Joly, responsable des communications et partenariats

Marie-France Caron, gestionnaire des services administratifs

Audrey Morin, responsable de la médiation culturelle

Nathalie Blanchet, responsable du service à la clientèle

Benjamin Perreault, médiateur culturel

Pier-Anne Pelletier, médiatrice culturelle

Bianca Lévesque, médiatrice culturelle

Marc Dubuc, technicien d'exposition

Martin Caron, préposé à la maintenance

CONSEIL D'ADMINISTRATION

Mme Christine Desrosiers, présidente

M. Michel Asselin, vice-président

Mme Yolaine Beaulieu, secrétaire-trésorière

M. Raymond April, administrateur

M. François Pierre Ménard, administrateur

Mme Nadine Boulianne, administratrice

Mme Julie Martin, administratrice et représentante de la Ville de Rivière-du-Loup

CRÉDITS DU CATALOGUE

Graphisme et rédaction : Mariane Stratis

Conception graphique : Hubert Gaudreau et David Ouellet

Révision et correction : Mélanie Girard, Marie-Claude Joly

Photographie: Mariane Stratis

Recherche de financement : Marie-Claude Joly

